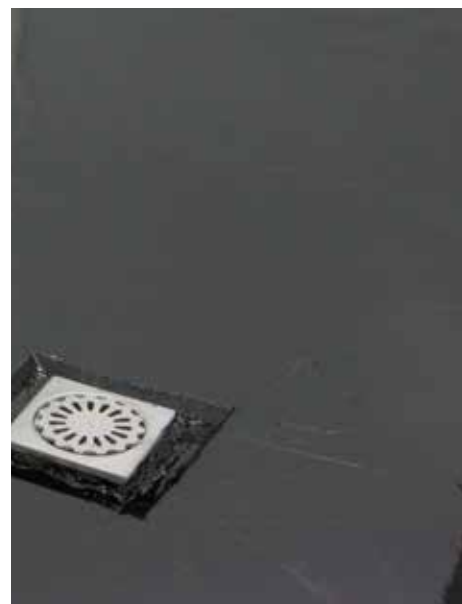


## Couche d'étanchéité polyuréthane sous revêtement dur FB 70



### Description des produits

PRIMAIRE H KIT de 4.6 kg

Composant A : Résine 3 kg  
Composant B : Durcisseur 1.6 kg

FB 70 KIT de 20 kg

Composant A : Résine 17.22 kg  
Composant B : Durcisseur 2.78 kg

### Conditionnements :

#### PRIMAIRE H

Le primaire H, à base d'époxy, assure une adhésion parfaite entre le béton et le système polyuréthane FB70. Le primaire H reste flexible après le durcissement et peut être utilisé sur du béton humide.

#### FB 70

Le FB70, à base de polyuréthane est conçu pour réaliser une couche souple d'étanchéité entre le support et un revêtement antiacide. Le FB70 peut être utilisé dans des systèmes multicouches avec un revêtement en carreaux céramiques ou un revêtement résine comme le DF POX AD. De part sa grande flexibilité, le FB70 absorbe les forces de cisaillement entre le support béton et le revêtement en cas de déformation de structure ou de dilatation thermique.

Les informations contenues dans cette fiche résultent de nos essais en laboratoire et sont uniquement données à titre informatif. Les renseignements fournis sont fondés sur nos connaissances actuelles. Il appartient à l'utilisateur de vérifier que cette fiche soit la plus récente. Nous vous conseillons d'effectuer des essais préalables avant chaque utilisation. N'ayant aucune influence sur l'utilisation de nos produits ou les conditions de pose spécifiques à chaque chantier, nous ne pourrions être tenus pour responsables du résultat final ou de toutes autres conséquences indirectes.

## Caractéristiques techniques du FB 70

	PRIMAIRE H	FB 70
Densité	1.1	1.6
Module E		24.3 MPa
Résistance à la traction		3.9 MPa
Déformation à la rupture		4.8 %
Adhérence au béton	2 M Pa	2 MPa
Absorption d'eau		< 0.7 %

## Consommation

FB 70 : 2.5 kg/m<sup>2</sup> pour une couche de 2 mm d'épaisseur  
Primaire H: 0.2 à 0.3 kg/m<sup>2</sup>

Ces chiffres sont donnés à titre indicatif.

## Préparation du support

Le support doit être parfaitement plat, tiré à la règle et taloché (tolérance de  $\pm 2$  mm sur une règle de 2 m). Les pentes doivent être prévues lors de l'exécution du support. Lors de l'application, le support doit être parfaitement propre et sec.

Le béton doit avoir au moins 4 semaines même si un faible taux d'humidité est acceptable (max. 5%), cependant la surface doit être absolument sèche. Retirer également la laitance du ciment par brossage ou par ponçage. Un traitement à l'acide peut également être fait.

## Temps ouvert:

Le durcissement du mortier commence immédiatement après le mixage des composants. La vitesse de durcissement varie en fonction de la température :

A 15-20°C, temps d'utilisation : environ 15 minutes.

## Préparation et application

### PRIMAIRE H :

Avant la pose du FB70, du primaire H doit être appliqué sur la surface afin d'obtenir une bonne adhérence du revêtement. Mélanger les deux composants du primaire H avec une foreuse à vitesse lente durant au moins 2 min. Puis appliquer le primaire H au rouleau ou au pinceau pour les plus petites surfaces. La pose du FB70 peut commencer 8 à 12 heures après l'application du primaire H. Cependant, la pose du FB70 devra être effectuée dans les 48h maximum après la pose du primaire H. Passé ce délai, il faudra réappliquer une couche de primaire.

### FB70 :

Ajouter le durcisseur directement au seau contenant la résine. Mélanger avec une foreuse à vitesse lente durant au moins 2 min. Verser ensuite le FB70 sur le sol et étaler le à l'aide d'un peigne denté en V (une taille de 5x5 mm donne une épaisseur de 2mm). Ensuite, passer le rouleau débulleur sur la surface.

**ATTENTION:** Durant toute la pose, éviter tout contact du FB70 avec l'eau ou l'humidité car ce produit réagit à leur contact. En effet, la présence d'humidité déclenche une réaction chimique qui produit du dioxyde de carbone, provoquant ainsi un gonflement irréversible du mortier.

La pose du revêtement céramique ou du revêtement résine peut commencer 24 heures après l'application du FB70.

## Nettoyage

Le nettoyage doit être entrepris tant que le produit est frais car une fois durci, il est très difficile à enlever. Les outils et ustensiles utilisés pour la préparation et la pose doivent être nettoyés au solvant (acétone).

## Mesures de protection

Utiliser toujours le FB70 dans des locaux bien ventilés. Pour plus de détails, merci de vous reporter à la fiche de données de sécurité.

## Stockage

Le FB 70 doit être entreposé dans un endroit sec et protégé du gel. Conserver le produit dans son emballage d'origine, convenablement fermé et non ouvert. Le FB 70 doit être utilisé dans les 12 mois suivant la date de fabrication.